



**f491x**

กล่องติตรถยนต์  
คู่มือผู้ใช้งาน

## เกี่ยวกับคู่มือนี้

เนื้อหาในเอกสารนี้จัดทำขึ้นเพื่อวัตถุประสงค์ในการให้ข้อมูล และอาจมีการเปลี่ยนแปลงโดยไม่ต้องแจ้งให้ทราบล่วงหน้า ทั้งนี้เราได้พยายามอย่างเต็มที่เพื่อให้แน่ใจว่า คู่มือผู้ใช้งานฉบับนี้ถูกต้องและสมบูรณ์ อย่างไรก็ตาม เราจะไม่รับผิดชอบต่อข้อผิดพลาดหรือการละเว้นใด ๆ ที่อาจเกิดขึ้น

ผู้ผลิตขอสงวนสิทธิ์ในการเปลี่ยนแปลงข้อมูลจำเพาะทางเทคนิคโดยไม่ต้องแจ้งให้ทราบล่วงหน้า

## ประกาศตามกฎหมาย

เอกสารนี้ให้ข้อมูลเกี่ยวกับผลิตภัณฑ์ของคุณ เป็นประกาศตามกฎหมาย และเป็นการปฏิบัติตามข้อบังคับด้านการสื่อสารแบบมีสายและไร้สายซึ่งขึ้นอยู่กับประเทศและภูมิภาค ดังนั้นประกาศบางรายการอาจไม่เกี่ยวข้องกับพื้นที่ของคุณ

## ข้อห้ามเรื่องการให้บริการรับฝากเซิร์ฟเวอร์ (Co-location)

อุปกรณ์นี้รวมถึงเสาอากาศของอุปกรณ์ ต้องไม่ใช้บริการรับฝากเซิร์ฟเวอร์บนเครือข่ายหรือใช้งานร่วมกับเสาอากาศตลอดจนเครื่องส่งสัญญาณอื่นใด

## ประกาศว่าด้วยมาตรการเพื่อสิ่งแวดล้อม WEEE

การกำจัดขยะจากอุปกรณ์ไฟฟ้าและอิเล็กทรอนิกส์ และ/หรือแบตเตอรี่ โดยผู้ใช้งานซึ่งเป็นครัวเรือนส่วนบุคคลในสหภาพยุโรป



WEEE



Battery

การแสดงสัญลักษณ์บนผลิตภัณฑ์หรือบรรจุภัณฑ์ใด ๆ บ่งชี้ว่า ไม่สามารถกำจัดผลิตภัณฑ์หรือบรรจุภัณฑ์ดังกล่าวในลักษณะขยะครัวเรือน (Household Waste) ได้ คุณต้องกำจัดขยะจากอุปกรณ์และ/หรือแบตเตอรี่โดยส่งไปยังโครงการรับคืนซากผลิตภัณฑ์ที่เกี่ยวข้อง เพื่อนำเข้าสู่กระบวนการรีไซเคิลอุปกรณ์ไฟฟ้าและอิเล็กทรอนิกส์และ/หรือแบตเตอรี่ต่อไป หากต้องการข้อมูลเพิ่มเติมเกี่ยวกับการรีไซเคิลอุปกรณ์และ/หรือแบตเตอรี่ โปรดติดต่อสำนักงานเทศบาล ร้านค้าที่คุณซื้ออุปกรณ์นั้น หรือหน่วยบริการกำจัดขยะครัวเรือนในพื้นที่ของคุณ นอกเหนือจากการอนุรักษ์ทรัพยากรธรรมชาติแล้ว การรีไซเคิลยังช่วยให้อุ่นใจได้ว่า วัสดุเหล่านี้จะเข้าสู่กระบวนการเพื่อปกป้องสุขภาพของมนุษย์และสิ่งแวดล้อมอย่างเหมาะสม

## ประกาศตามกฎระเบียบว่าด้วยการรับรองผลิตภัณฑ์ CE

ผลิตภัณฑ์นี้เป็นไปตามข้อกำหนดของมาตรฐาน IEC 62368-1:2018, มาตรฐาน EMC 2014/30/EU และมาตรฐาน RoHS 2011/65/EU

มาตรการปกป้องสุขภาพแห่งสหภาพยุโรป: ควรติดตั้งและใช้งานอุปกรณ์นี้ โดยเว้นระยะห่างจากหม้อน้ำรถยนต์ (Radiator) และร่างกายของคุณ อย่างน้อย 20 ซม.

การกำจัดแบตเตอรี่ด้วยการเผาในกองไฟหรือการใช้เตาเผา ไปจนถึงการบดหรือตัดแบตเตอรี่ด้วยเครื่องจักร อาจส่งผลให้เกิดการระเบิดได้

การปล่อยแบตเตอรี่ทิ้งไว้ภายใต้สภาพแวดล้อมที่มีอุณหภูมิสูงมาก อาจส่งผลให้เกิดการระเบิดหรือการรั่วไหลของของเหลวหรือก๊าซไวไฟได้

## หมายเหตุเกี่ยวกับการติดตั้ง

1. โปรดวัดพื้นที่การมองเห็นบริเวณกระจกกันลมหน้ารถยนต์อย่างรอบคอบ ไม่ให้บังทัศนวิสัยเบื้องหน้าผู้ขับขี่ และติดตั้งกล่องวิดีโอไว้ใต้กระจกมองหลัง (บริเวณกลางกระจกบังลมหน้ารถยนต์ เอียงไปทางด้านขวาบน) เราขอแนะนำว่า สัดส่วนการแสดงผลภาพต้องพำกับพื้นดินบนหน้าจอควรรอยู่ที่ 50% ทำได้โดยติดอุปกรณ์จับยึดแล้วปรับกล่องวิดีโอจนช่องเด็กรถอยู่ในแนวเดียวกับหน้าจอ
2. ตรวจสอบให้แน่ใจว่า เลนส์อยู่ภายในขอบเขตที่ใบปัดน้ำฝนทำงาน เพื่อการมองเห็นอย่างชัดเจนแม้ในขณะที่ฝนตก
3. ห้ามสัมผัสเลนส์ด้วยนิ้วมือเพราะอาจมีคราบไขมันเกาะบนเลนส์ ส่งผลให้ภาพหรือวิดีโอไม่ชัด อย่างไรก็ตาม คุณควรทำความสะอาดเลนส์เป็นประจำ
4. ห้ามติดตั้งกล่องวิดีโอบนกระจกติดฟิล์มกรองแสง เพราะอาจทำให้ฟิล์มเสียหายได้
5. ตรวจสอบให้แน่ใจว่า กระจกในตำแหน่งที่ติดตั้งไม่ได้ติดฟิล์มกรองแสง
6. ผลึกกัมมันต์นี้เหมาะสำหรับกระจกกันลมหน้ารถยนต์สีอ่อนหรือกระจกติดฟิล์มทนความร้อนสีอ่อน หากติดตั้งผลึกกัมมันต์บนกระจกกันลมหน้ารถยนต์สีเข้มหรือกระจกติดฟิล์มทนความร้อนสีเข้ม จะส่งผลต่อคุณภาพของวิดีโอ
7. ใช้หัวชาร์จที่ใหม่พร้อมกัมมันต์เท่านั้น โปรดอย่าใช้หัวชาร์จจากแบรนด์อื่น ทั้งนี้เพื่อหลีกเลี่ยงเหตุเพลิงไหม้ที่อาจเกิดขึ้นกับอุปกรณ์

## คำเตือน

- ❖ การกำจัดแบตเตอรี่ด้วยการเผาในกองไฟหรือการใช้เตาเผา ไปจนถึงการบดหรือตัดแบตเตอรี่ด้วยเครื่องจักร อาจส่งผลให้เกิดการระเบิดได้
- ❖ การปล่อยแบตเตอรี่ทิ้งไว้ภายใต้สภาพแวดล้อมที่มีอุณหภูมิสูงมาก อาจส่งผลให้เกิดการระเบิดหรือการรั่วไหลของของเหลวหรือก๊าซไวไฟได้
- ❖ ห้ามใช้กล่องวิตีโอขณะขับรถยนต์ อ้างอิงตามกฎหมายท้องถิ่นและข้อควรพิจารณาด้านความปลอดภัยในการใช้ยานพาหนะ
- ❖ เปิดแอปแล้วจึงค้นวันที่และเวลาให้ถูกต้องตรงกันก่อนใช้กล่องวิตีโอนี้
- ❖ ให้ใช้ฟังก์ชันต่าง ๆ ในเฟิร์มแวร์ของกล่องวิตีโอเป็นข้อมูลอ้างอิงเท่านั้น ผู้ขับขี่โปรดทราบว่า คุณต้องตัดสินใจโดยพิจารณาตามสภาพจริงบนท้องถนนเป็นหลัก
- ❖ ให้ใช้ผลการระบุตำแหน่งด้วย GPS เป็นข้อมูลอ้างอิงเท่านั้น ไม่ควรให้ความสำคัญเหนือสถานการณ์การขับขี่จริง เนื่องจากกล่องวิตีโอยังไม่สามารถรับประกันความแม่นยำของการระบุตำแหน่งได้
- ❖ ความแม่นยำของการระบุตำแหน่งด้วย GPS อาจแตกต่างกัน ขึ้นอยู่กับสภาพอากาศและสถานที่ เช่น อาคารสูง อุโมงค์ พื้นที่ไต่ดิน หรือพื้นที่ป่า สัญญาณดาวเทียมระบบ GPS ไม่สามารถทะลุผ่านวัตถุที่เป็นของแข็งได้ (ยกเว้น แก้ว) กระจกติดฟิล์มกรองแสงยังส่งผลกระทบต่อประสิทธิภาพการรับสัญญาณดาวเทียมระบบ GPS อีกด้วย
- ❖ ประสิทธิภาพการรับสัญญาณ GPS ของกล่องวิตีโอแต่ละเครื่องอาจแตกต่างกัน กล่องวิตีโอไม่สามารถกำหนดความแม่นยำในการแสดงผลตำแหน่งที่ตั้งของฮาร์ดแวร์ต่าง ๆ ได้
- ❖ ค่าต่าง ๆ ที่แสดงผลในกล่องวิตีโอนี้ เช่น ความเร็วและตำแหน่งที่ตั้ง อาจเกิดการคลาดเคลื่อนเนื่องจากอิทธิพลของสภาพแวดล้อมรอบข้าง จึงใช้เป็นข้อมูลอ้างอิงเท่านั้น

- ❖ ผลึกภัณฑ์นี้สร้างขึ้นเพื่อการใช้งานที่ไม่ใช่เชิงพาณิชย์ ภายใต้ขอบเขตสูงสุดซึ่งได้รับอนุญาตตามกฎหมายที่มีผลใช้บังคับเท่านั้น เราไม่รับผิดชอบใด ๆ ต่อการสูญเสียที่เกิดขึ้นจากการใช้งานผลึกภัณฑ์
- ❖ สัญญาณ Wi-Fi ไม่สามารถทะลุผ่านอาคารได้ ชิดจำกัดการส่งสัญญาณสูงสุดอยู่ที่ 5 เมตร
- ❖ ช่องสัญญาณ Wi-Fi ที่ใช้งาน คือ Ch1~Ch13
- ❖ ผลึกภัณฑ์นี้ถ่ายโอนข้อมูลผ่านการสื่อสารแบบไร้สาย ซึ่งอาจรบกวนหรือถูกรบกวนโดยกล้องวิดีโออื่นที่ติดตั้งอยู่ในบริเวณใกล้เคียง
- ❖ ห้ามใช้กล้องวิดีโอที่ใกล้กับเตาอบไมโครเวฟ หรือสถานที่ซึ่งมีสัญญาณรบกวนคลื่นวิทยุ
- ❖ การรับคลื่นวิทยุอาจมีประสิทธิภาพลดลงภายใต้สภาพแวดล้อมเฉพาะ
- ❖ โปรดทราบว่า หากมีกล้องวิดีโออื่นใช้ย่านความถี่ 2.4 กิกะเฮิร์ตซ์ เช่นเดียวกับกับผลึกภัณฑ์นี้ อาจทำให้ความเร็วในการประมวลผลของกล้องวิดีโอทั้งสองเครื่องช้าลง
- ❖ กล้องวิดีโออื่นจะมีอุณหภูมิสูงขึ้นเมื่อใช้งาน ซึ่งเป็นเรื่องปกติ
- ❖ การใช้ประโยชน์หรือการใช้งานผลึกภัณฑ์อย่างไม่เหมาะสม อาจส่งผลให้ผลึกภัณฑ์หรืออุปกรณ์เสริมได้รับความเสียหายและการรับประกันเป็นโมฆะ
- ❖ คลื่นความถี่วิทยุ (RF) ที่สร้างขึ้นโดยกล้องวิดีโออิเล็กทรอนิกส์นี้ อาจส่งผลเสียต่อการใช้งานกล้องวิดีโออิเล็กทรอนิกส์อื่น ๆ และทำให้เครื่องทำงานผิดปกติได้ นอกจากนี้ เครื่องส่งสัญญาณไร้สายรวมถึงวงจรไฟฟ้า อาจรบกวนการทำงานของกล้องวิดีโออิเล็กทรอนิกส์อื่น ๆ ได้เช่นกัน ดังนั้นจึงควรปฏิบัติตามข้อควรระวังต่าง ๆ ต่อไปนี้อย่างเคร่งครัด:
  - อากาศยาน: ห้ามใช้อุปกรณ์ส่งคลื่นวิทยุขณะอยู่บนเครื่องบิน โปรดปิดสวิตช์ไวไฟของกล้องวิดีโอ
  - ยานพาหนะ: คลื่นวิทยุที่ส่งโดยกล้องวิดีโอนี้อาจส่งผลกระทบต่อระบบอิเล็กทรอนิกส์ในยานพาหนะที่ใช้เครื่องยนต์ โปรดปรึกษาผู้ผลิตหรือตัวแทนจำหน่ายรถยนต์ของคุณถึงผลกระทบที่อาจเกิดขึ้น

- เครื่องกระตุ้นไฟฟ้าหัวใจ: ทั้งนี้เพื่อป้องกันการรบกวนที่อาจเกิดขึ้นกับเครื่องกระตุ้นไฟฟ้าหัวใจ ผู้ใช้งานเครื่องกระตุ้นไฟฟ้าหัวใจโปรดทราบว่า เมื่อใช้งานกล้องวิดีโอติดรถยนต์ ควรเว้นระยะห่างระหว่างกล้องวิดีโอกับเครื่องกระตุ้นไฟฟ้าหัวใจอย่างน้อย 15 ซม. (6 นิ้ว) และห้ามใส่กล้องวิดีโอนี้ไว้ในกระเป๋าเสื้อบริเวณหน้าอก กรณีที่สงสัยว่าเครื่องกระตุ้นไฟฟ้าหัวใจถูกรบกวน ให้ปิดสวิตช์กล้องวิดีโอทันที
  - กล้องบันทึกภาพทางการแพทย์: หากคุณเป็นผู้ใช้งานกล้องบันทึกภาพทางการแพทย์ส่วนบุคคล โปรดปรึกษาผู้ผลิตกล้องวิดีโอติดรถยนต์หรือแพทย์ของคุณเพื่อยืนยันว่า กล้องบันทึกภาพของคุณได้รับการปกป้องอย่างเพียงพอและไม่ได้รับผลกระทบจากคลื่น RF ของกล้องวิดีโอนี้
  - สิ่งอำนวยความสะดวกทางการแพทย์: โรงพยาบาลและสถาบันการแพทย์ต่าง ๆ อาจใช้สิ่งอำนวยความสะดวกทางการแพทย์ที่ไวต่อพลังงานคลื่น RF ภายนอก ให้ปฏิบัติตามคำแนะนำของบุคลากรทางการแพทย์หรือป้ายประกาศใด ๆ ที่แจ้งให้คุณปิดสวิตช์กล้องวิดีโอซึ่งอาจรบกวนคลื่นความถี่วิทยุโดยเคร่งครัด
  - พื้นที่ปฏิบัติการระเบิดหรือสถานที่ใด ๆ ซึ่งติดป้ายประกาศ: ทั้งนี้เพื่อป้องกันการรบกวนที่อาจเกิดขึ้นกับกิจกรรมการระเบิด ให้ปฏิบัติตามป้ายประกาศและคำแนะนำทั้งหมดภายในพื้นที่ปฏิบัติการระเบิดหรือภายในโซนที่ติดป้าย “ปิดสวิตช์วิทยุสื่อสารแบบ 2 ทาง” โดยปิดสวิตช์กล้องวิดีโอซึ่งอาจรบกวนคลื่นความถี่วิทยุ
- ❖ เอชพี อินค์ จะไม่รับผิดชอบต่อการสูญเสียข้อมูล/เนื้อหาใด ๆ ระหว่างการใช้งาน

**ก่อนเริ่มต้นการใช้งานผลิตภัณฑ์ จะถือว่าคุณตกลงและยินยอมตามข้อความข้างต้น**

# 1 บทนำ

ขอขอบคุณที่เลือกซื้อกล้องวิดีโอติดรถยนต์คุณภาพสูง ผลัดกันนี้ได้รับการออกแบบโดยเฉพาะเพื่อการบันทึกวิดีโอแบบเรียลไทม์ขณะขับรถยนต์

## 1.1 คุณสมบัติ

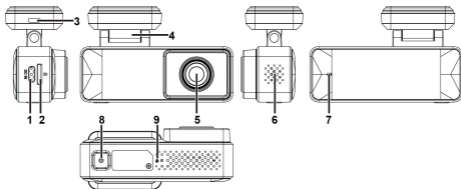
- ความละเอียดสูงพิเศษ ระดับ 2K (2560 x 1440 พิกเซล)
- เลนส์มุมกว้าง
- การตรวจสอบการชน (Collision Detection)  
กล้องวิดีโอจะบันทึกวิดีโอฉุกเฉินแบบอัตโนมัติ เมื่อตรวจพบการชน
- โหมดบันทึกภาพขณะจอดรถยนต์
- ระบบ GPS และ Wi-Fi แบบติดตั้งในตัว
- กล้องหลังเป็นออพชันเสริม

## 1.2 อุปกรณ์ที่นำมาในบรรจุภัณฑ์

บรรจุภัณฑ์ที่คุณได้รับประกอบด้วยอุปกรณ์รายการต่าง ๆ ดังต่อไปนี้ กรณีที่พบว่าอุปกรณ์รายการใดสูญหายหรือชำรุด โปรดติดต่อตัวแทนจำหน่ายของคุณทันที

กล้องวิดีโอติดรถยนต์	แผ่นฟิล์มสุญญากาศติดกระจก	หัวชาร์จภายในรถยนต์	คู่มือผู้ใช้งาน	กล้องหลัง (ออพชันเสริม)
				

### 1.3 ภาพรวมของผลิตภัณฑ์



หมายเลข	รายการ
1	ขั้วต่อไฟฟ้า
2	สล็อตใส่การ์ด microSD
3	ขั้วต่อกล้องหลัง (ออปชั่นเสริม)
4	ช่องเสียบอุปกรณ์จับยึด
5	เลนส์มุมกว้าง

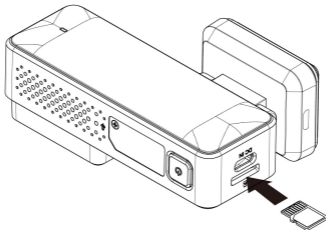
หมายเลข	รายการ
6	ลำโพง
7	ไฟ LED แสดงสถานะ
8	ปุ่มพาวเวอร์ เปิด/ปิดเครื่อง กดปุ่มค้าง: รีเซ็ตอุปกรณ์ *ในโหมดสแตนด์บาย/ บันทึกภาพ ให้กดปุ่มนี้ (ไม่ ต้องกดค้าง) เพื่อเปิด Wi-Fi
9	ไมโครโฟน

## 2 เริ่มใช้งาน

### 2.1 สื่อบันทึกข้อมูล

#### 2.1.1 ใส่การ์ดหน่วยความจำ

ใส่การ์ดหน่วยความจำโดยหันพินขึ้นด้านบนตามภาพด้านล่าง:



#### 2.1.2 ถอดการ์ดหน่วยความจำ

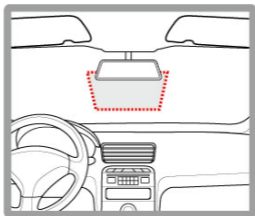
หากกล้องวิดีโอเปิดอยู่ โปรดปิดกล้องและรอให้ขั้นตอนดำเนินการปิดกล้องเสร็จสมบูรณ์ ก่อนถอดการ์ดหน่วยความจำ

##### หมายเหตุ:

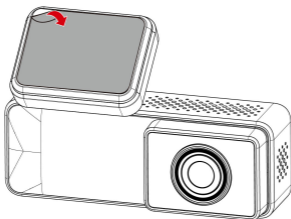
1. ห้ามถอดหรือใส่การ์ดหน่วยความจำขณะที่กล้องวิดีโอเปิดอยู่ เพราะอาจก่อให้เกิดความเสียหายต่อการ์ดหน่วยความจำ
2. แนะนำให้ใช้การ์ด microSD คลาสความเร็ว V30 หรือสูงกว่า พร้อมหน่วยความจำขนาด 16GB หรือมากกว่า
3. โปรดใช้กล้องวิดีโอติดรถยนต์นี้ พร้อมแตรการ์ด microSD ก่อนการใช้งานครั้งแรก
4. พร้อมแตรการ์ด microSD เป็นระยะ (ระยะเวลาที่แนะนำ: เดือนละครั้ง)

## 2.2 การติดตั้ง

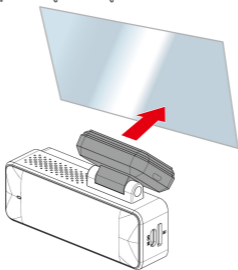
1. ติดแผ่นฟิล์มสูญญากาศบนกระจกกันลมหน้ารถยนต์ในบริเวณที่แนะนำ โปรดเช็คกระจกกันลมหน้ารถยนต์ให้สะอาดก่อนติดแผ่นฟิล์ม ทั้งนี้ในระหว่างการติดตั้ง โปรดตรวจสอบให้แน่ใจว่าไม่มีฟองอากาศระหว่างแผ่นฟิล์มกับกระจก



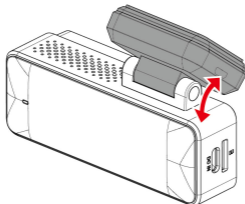
2. ลอกแผ่นพลาสติกออกจากแผ่นกาวสำหรับติดกล้องวิดีโอ



3. แปะและกดอุปกรณ์จับยึดกับแผ่นฟิล์มสุญญากาศติดกระจกกันลมหน้ารถยนต์ให้แน่น ตรวจสอบให้แน่ใจว่า ฐานกล่องถูกติดตั้งอยู่กับที่อย่างแน่นหนา



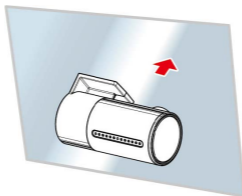
4. ปรับมุมองศาของกล่อง



5. ตรวจสอบให้แน่ใจว่า กล่องวิดีโอถูกติดตั้งอยู่กับที่อย่างแน่นหนา

## 2.2.1 ติดตั้งกล่องหลังที่เป็นออพชันเสริม

1. ติดตั้งกล่องหลังบริเวณกึ่งกลางด้านบนของกระจกกันลมหลังรถยนต์ ก่อนดำเนินการติดตั้งให้ใช้สายไฟเชื่อมต่อกล่องหลังกับกล่องหน้าเพื่อตรวจสอบการแสดงผลภาพว่าอยู่ในตำแหน่งที่ถูกต้องหรือไม่ (ภาพไม่ก้ำกับล่างขึ้นบน) หากภาพดูตัวอย่างก้ำกับล่างขึ้นบน โปรดหมุนฐานกล่อง 180° เพื่อแก้ไขให้ถูกต้อง
2. ตรวจสอบและยืนยันขอบเขตของมุมมองกล่องหลัง จากนั้นทำความสะอาดพื้นผิวกระจกกันลมหน้ารถยนต์ด้วยแอลกอฮอล์เพื่อให้แน่ใจว่า พื้นผิวที่จะใช้ติดกล่องสะอาด
3. ลอกฟิล์มบริเวณฐานของกล่องหลังออก แล้วออกแรงกดกล่องหลังเพื่อให้แน่ใจว่าติดแน่น

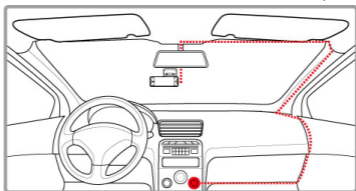


### หมายเหตุ:

1. ห้ามติดตั้งอุปกรณ์กระจกติดฟิล์มกรองแสง เพราะอาจก่อให้เกิดความเสียหายต่อฟิล์มดังกล่าว
2. ผลิตรถยนต์นี้เหมาะสำหรับกระจกกันลมหน้ารถยนต์สีอ่อนหรือกระจกติดฟิล์มทนความร้อนสีอ่อน หากติดตั้งผลิตรถยนต์บนกระจกกันลมหน้ารถยนต์สีเข้มหรือกระจกติดฟิล์มทนความร้อนสีเข้ม จะส่งผลต่อคุณภาพของวีดีโอ

## 2.3 การต่อวงจรไฟฟ้า

เปิดใช้งานกล้องวิดีโอ โดยใช้หัวชาร์จภายในรถยนต์ที่มาพร้อมกับอุปกรณ์เท่านั้น



1. ต่อปลายขั้วต่อไฟฟ้าด้านหนึ่งเข้ากับพอร์ต miniUSB ของกล้องวิดีโอ อินพุตของพอร์ต USB คือ DC5V/2A
2. เสียบหัวชาร์จอีกด้านหนึ่งเข้ากับช่องจุดบุหรี่ภายในรถยนต์ของคุณ เมื่อติดเครื่องรถยนต์ กล้องวิดีโอจะเปิดแบบอัตโนมัติ อินพุตของหัวชาร์จภายในรถยนต์ คือ DC12/24V

## 2.4 ไฟ LED แสดงสถานะ

สถานะ	ไฟ LED แสดงสถานะ
เปิดกล้อง, สแตนด์บาย	สีเขียว, ไม่กะพริบ
กำลังบันทึก	สีแดง, กะพริบช้า ๆ
กำลังบันทึกที่วิดีโอออกเงิน	สีแดง, กะพริบถี่ ๆ
กำลังอัปเดตเฟรมแวร์	สีน้ำเงิน, กะพริบช้า ๆ

## 2.5 การเปิด/ปิดกล่อง และการรีเซ็ต

### 2.5.1 การเปิด/ปิดกล่อง แบบอัตโนมัติ

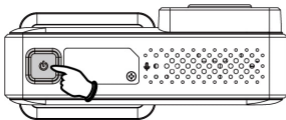
เมื่อติดเครื่องรถยนต์ กล่องจะเปิดและเริ่มบันทึกวิดีโอแบบอัตโนมัติ

เมื่อดับเครื่องรถยนต์ กล่องจะเซฟไฟล์วิดีโอและปิดกล่องแบบอัตโนมัติ

### 2.5.2 การเปิด/ปิดกล่อง แบบแมนนวล

กดปุ่มพาวเวอร์ เพื่อเปิดกล่อง

กดปุ่มพาวเวอร์ค้างไว้ประมาณ 3 วินาที เพื่อปิดกล่อง



### 2.5.3 การรีเซ็ต

กดปุ่มพาวเวอร์ค้างไว้ประมาณ 8 วินาที เพื่อรีเซ็ตอุปกรณ์

### 2.5.4 การเปิด Wi-Fi ขึ้นมาอีกครั้ง

เมื่อกล่องวิดีโอเปิด Wi-Fi จะเปิดแบบอัตโนมัตินาน 3 นาที หากอุปกรณ์ไม่ได้เชื่อมต่อเข้ากับสมาร์ตโฟนภายในระยะเวลาข้างต้น Wi-Fi จะปิดแบบอัตโนมัติ การเปิด Wi-Fi ขึ้นมาอีกครั้ง ทำได้โดยการกดปุ่มพาวเวอร์ (ไม่ต้องกดค้าง)

### 3 การตั้งค่าแอป Go Moto Plus

#### 3.1 การดาวน์โหลด

กล่องวิดีโอนี้สามารถเชื่อมต่อกับสมาร์ตโฟนผ่านแอปพลิเคชัน หากใช้งานครั้งแรก ให้ติดตั้งแอป [Go Moto Plus] บนสมาร์ตโฟนของคุณ

โปรดสแกนรหัสคิวอาร์ด้านล่างหรือดาวน์โหลดแอป Go Moto Plus จาก Google Play หรือ App Store



iOS/Android

เลย์เอาต์และฟีเจอร์ของแอปอาจมีการเปลี่ยนแปลง ขึ้นอยู่กับเวอร์ชันของซอฟต์แวร์ที่แตกต่างกัน โปรดอ้างอิงการอัปเดตที่ Google Play หรือ APP Store


### 3.2 การเชื่อมต่อ Wi-Fi

1. เมื่อดิจิตเครื่องรถยนต์ กล้องจะเปิดและเริ่มบันทึกวิดีโอแบบอัตโนมัติ
2. ใช้ฟังก์ชัน Wi-Fi บนสมาร์ตโฟนของคุณ ค้นหา ID ของกล้องวิดีโอ คือ “hp\_f491x\_xxxx” (ตัวเลข 4 ตัวสุดท้าย ได้จากการสุ่มตัวเลขของระบบ) และป้อนรหัสผ่านที่เป็นค่าเริ่มต้น คือ **12345678**

#### หมายเหตุ:

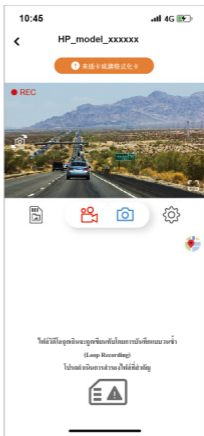
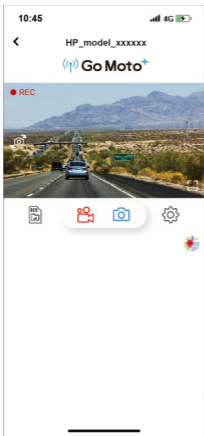
1. เมื่อกำหนดเปิด Wi-Fi จะเปิดแบบอัตโนมัติใน 3 นาที หากอุปกรณ์ไม่ได้เชื่อมต่อเข้ากับสมาร์ตโฟนภายในระยะเวลาข้างต้น Wi-Fi จะปิดแบบอัตโนมัติ การเปิด Wi-Fi ขึ้นมาอีกครั้ง ทำได้โดยการกดปุ่มพาวเวอร์ (ไม่ต้องกดค้าง)
2. การเชื่อมต่อ Wi-Fi ระหว่างสมาร์ตโฟนกับกล้องวิดีโอ ต้องทำภายในพื้นที่เปิดโล่ง ระยะห่าง 5 เมตร
3. ภาษาที่แอป Go Moto Plus ใช้จะสอดคล้องกับภาษาที่สมาร์ตโฟนของคุณใช้ กรณีเป็นภาษาที่อยู่นอกเหนือจากตัวเลือก แอปจะเปิดใช้งานด้วยภาษาที่เป็นค่าเริ่มต้น
4. ระบบปฏิบัติการที่รองรับ ได้แก่ Android 9.0 หรือสูงกว่า, iOS 13 หรือสูงกว่า, Harmony 2 หรือสูงกว่า

### 3.3 การใช้งานแอป Go Moto Plus

แตะที่ไอคอน  [Go Moto Plus] เพื่อเปิดแอป หน้าจอด้านล่างนี้จะแสดงขึ้นมา จากนั้นแตะ “เข้าถึงกล้องถ่ายรูป” เพื่อเข้าสู่หน้าจอหลักสำหรับการตั้งค่าและการใช้งานกล้องวิดีโอ



### 3.4 หน้าจอหลัก



ไอคอน	คำอธิบาย
 /  Periodically format the microSD card.	โลโก้ของ Go Moto Plus / ข้อความแจ้งเตือนเกี่ยวกับการ์ด SD
	หน้าจอตัวอย่าง
	สลับภาพตัวอย่าง ระหว่างกล้องหน้ากับกล้องหลัง
	การแสดงภาพแบบเต็มหน้าจอ
 / 	เริ่ม / หยุดการบันทึก
	ถ่ายรูป
	ไฟล์จากกล้องถ่ายรูป (ตรวจสอบไฟล์ที่บันทึกไว้ในการ์ด microSD)
	การตั้งค่ากล้องถ่ายรูป
<p>Emergency video files will be overwritten by loop recording Backup important files</p> 	พื้นที่เก็บไฟล์วิดีโอฉุกเฉินในการ์ด microSD โกล้เต็ม และกำลังจะเขียนทับไฟล์ที่เก่าที่สุด ให้สำรองไฟล์และเคลียร์ฟลลเดอร์ฉุกเฉิน ข้อความแจ้งเตือนนี้จะหายไป
	แผนที่และระบบติดตามรถยนต์


หมายเหตุ:

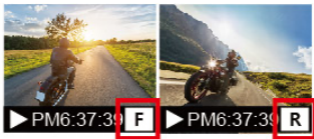
1. แอปจะซิงค์วันที่เวลาของกล้องถ่ายรูปกับสมาร์ตโฟนของคุณแบบอัตโนมัติ
2. เลขเอาต์และที่เจอร์ของแอปจะมีการเปลี่ยนแปลง ขึ้นอยู่กับเวอร์ชันของซอฟต์แวร์ โปรดอ้างอิงการอัปเดตล่าสุดที่ Google Play Store หรือ IOS APP Store
3. สำหรับโทรศัพท์แอนดรอยด์ โปรดดาวน์โหลด Google Offline Maps ไว้ล่วงหน้า ขั้นตอนแรก ให้อัปเดต Google Maps เป็นเวอร์ชันล่าสุด จากนั้นเปิดแอป Google Maps, คลิกภาพบัญชีผู้ใช้งานด้านบน, คลิก "พื้นที่ออฟไลน์", เลือก "พื้นที่แบบปรับแต่งเอง", เลือกพื้นที่ที่คุณต้องการดาวน์โหลดแผนที่แบบออฟไลน์, ยืนยันข้อมูล และกด "ดาวน์โหลด"



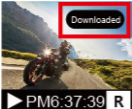
### 3.5 การเล่นย้อนกลับ การลบ และการดาวน์โหลด

คุณสามารถใช้ที่เจอร์นี้เพื่อเล่นย้อนกลับ ลบไฟล์ที่บันทึกไว้ในกล้องวิดีโอ หรือดาวน์โหลดไฟล์จากกล้องวิดีโอไปยังสมาร์ตโฟนได้



1. แตะที่ไอคอน  [ไฟล์จากกล้องถ่ายรูป] กล้องวิดีโอจะหยุดการบันทึก
2. ไฟล์ที่บันทึกไว้ในกล้องวิดีโอจะแสดงผลบนสมาร์ตโฟนของคุณ แบ่งออกเป็นสามโหมด ได้แก่ ไฟล์วนซ้ำ (Loop) ไฟล์ภาพหน้าจอ (Snapshot) และไฟล์ที่ล็อกไว้ (Locked) ทั้งนี้ตัวอักษร "F" และ "R" บริเวณมุมขวาล่างของภาพหน้าปกวิดีโอ หมายถึง "กล้องหน้า" และ "กล้องหลัง" ตามลำดับ เมื่อแตะที่ภาพ วิดีโอจะเล่นย้อนกลับ
3. แตะ "เลือก" บริเวณมุมขวาบน แล้วเลือกไฟล์ที่คุณต้องการลบหรือดาวน์โหลด จากนั้นแตะที่ไอคอนด้านล่างหน้าจอเพื่อดำเนินการ



ไอคอน	คำอธิบาย
	<p>ดาวน์โหลดไฟล์ไปยัง “อัลบั้มของอุปกรณ์” ไฟล์ที่ดาวน์โหลดไว้สามารถเล่นย้อนกลับได้ โดยไม่ต้องเชื่อมต่อกับกล่องวิดีโอ</p>
	<p>ลบไฟล์ในการ์ด microSD</p>
	<p>ไฟล์ที่ดาวน์โหลดไว้จะแสดงข้อความว่า “ดาวน์โหลดแล้ว” บนภาพหน้าปกวิดีโอ ไฟล์ดังกล่าวสามารถเปิดได้จาก “อัลบั้ม” โดยไม่ต้องเชื่อมต่อกับกล่องวิดีโอผ่าน Wi-Fi</p>

หมายเหตุ:

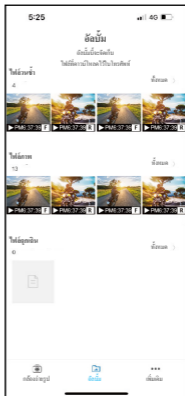
1. หากคุณพบว่า วิดีโอเล่นย้อนกลับโดยไม่มีเสียง โปรดตรวจสอบว่า คุณเปิดการบันทึกเสียง (Voice Record) บนเมนูการตั้งค่าหรือไม่ หากคุณเปิดไว้แล้ว นั่นหมายความว่า สมาร์ทโฟนของคุณไม่รองรับการถอดรหัสไฟล์วิดีโอและปัญหาไม่ได้เกิดขึ้นจากไฟล์ เราขอแนะนำให้คุณติดตั้งแอปพลิเคชันซอฟต์แวร์แบบไม่เสียค่าใช้จ่าย เช่น VLC เพื่อเล่นไฟล์ย้อนกลับ
2. ไฟล์ที่ลบแล้วไม่สามารถเรียกคืนได้ โปรดตรวจสอบให้แน่ใจว่าดำเนินการสำรองไฟล์เรียบร้อยแล้วก่อนที่จะลบ
3. หากมีไฟล์ที่ต้องการอ่านและดาวน์โหลดเป็นจำนวนมาก ขอแนะนำให้คุณถอดการ์ด microSD ออกจากกล่องวิดีโอ และใช้คอมพิวเตอร์ดำเนินการ

### 3.6 อัลบั้ม

คุณสามารถใช้ฟีเจอร์นี้เพื่อเล่นย้อนกลับหรือลบบไฟล์ที่คุณดาวน์โหลดไว้ในสมาร์ตโฟน ทั้งยังเรียกดูไฟล์ในอัลบั้มได้โดยไม่ต้องเชื่อมต่อกับกล้องวิดีโอ




1. แตะที่ไอคอน [อัลบั้ม]  
(หากกล้องวิดีโอเชื่อมต่ออยู่ กล้องจะหยุดการบันทึก)
2. แตะไฟล์ที่คุณต้องการเล่นย้อนกลับ ลบ หรือแก้ไข



ไอคอน	คำอธิบาย
	<p>แก้ไขวิดีโอหรือภาพหน้าจอ</p> <ol style="list-style-type: none"> <li>แก้ไขวิดีโอ: ลบอดีตโอ/เสียงคนในไฟล์ต้นฉบับและใส่เพลงโปรดตามคำแนะนำ</li> <li>แก้ไขภาพ: ครอบตัดภาพหรือเปลี่ยนสีภาพตามคำแนะนำ</li> </ol>
	<p>แบ่งบันไฟล์ไปยังโซเชียลมีเดีย</p>
	<p>บันทึกภาพหน้าจอของวิดีโอ ไฟล์จะถูกบันทึกไว้ใน “อัลบั้ม”</p>
	<p>บันทึกไฟล์ไปยังอัลบั้มของสมาร์ทโฟน เมื่อการบันทึกไฟล์เสร็จสิ้น หน้าจอจะแสดงข้อความว่า “บันทึกไปยังอัลบั้มของสมาร์ทโฟนสำเร็จ” ส่วนอัลบั้มของสมาร์ทโฟนจะสร้างไฟล์เคอร์ใหม่ชื่อ “Go Moto Plus”</p>
	<p>ลบไฟล์ในอัลบั้มของแอป แต่ไฟล์ในกล่องวิดีโอจะยังคงอยู่</p>

### 3.7 การตั้งค่ากล้องถ่ายรูป

คุณสามารถใช้พีเจอร์นนี้เพื่อการตั้งค่าตัวเลือกบนเมนูส่วนใหญ่ของกล้องวิดีโอได้

1. แตะที่ไอคอน  [การตั้งค่ากล้องถ่ายรูป]
2. สำหรับรายละเอียดเกี่ยวกับตัวเลือกบนเมนูและตัวเลือกที่พร้อมใช้งาน โปรดดูตารางด้านล่าง

ตัวเลือกบนเมนู	คำอธิบาย	ตัวเลือกที่พร้อมใช้งาน
การตั้งค่าโซนเวลา	ตั้งค่าตามโซนเวลาที่คุณอยู่	GMT -12 ~ GMT +12
การบันทึกเสียง	การตั้งค่าเพื่อบันทึกเสียงในไฟล์วิดีโอ	เปิด / ปิด
การตั้งค่าระดับเสียงของกล้องถ่ายรูป	การตั้งค่าระดับเสียง	0~10
ช่วงเวลาบันทึกภาพ	บันทึกไฟล์วิดีโอตามลำดับภายในระยะเวลาที่เลือกไว้	1 นาที / 3 นาที
การตรวจจับการชน	ตั้งค่าความไวของการตรวจจับการชน	ปิด / สูง / กลาง / ต่ำ
การฟอร์แมต	เพื่อฟอร์แมตการ์ดหน่วยความจำไฟล์ทั้งหมดในกล้องวิดีโอจะถูกลบ	ตกลง / ยกเลิก
หน่วยความเร็ว	ระบบจะแสดงผลตามหน่วยความเร็วที่ตั้งค่าไว้	กิโลเมตร / ชั่วโมง / ไมล์ต่อชั่วโมง
ลายน้ำแสดงความเร็วรถ	เพื่อใส่หรือลบลายน้ำแสดงความเร็วรถ	เปิด / ปิด

ตัวเลือกบนเมนู	คำอธิบาย	ตัวเลือกที่พร้อมใช้งาน
ตราประทับเวลา	เพื่อใส่หรือลบตราประทับต่าง ๆ ในไฟล์ได้แก่ หมายเลขรุ่น, วันที่/เวลา, ความเร็วรถ และข้อมูลสถานที่	เปิด / ปิด
ความละเอียดภาพ	การตั้งค่าความละเอียดของวิดีโอ	2K WDR 1080p WDR
การตั้งค่า EV ของกล้องหน้า	การตั้งค่าชดเชยแสงของกล้องหน้า	-3 ~ +3
การตั้งค่า EV ของกล้องหลัง	การตั้งค่าชดเชยแสงของกล้องหลัง	-3 ~ +3
ภาษาของเสียง	การตั้งค่าภาษาของเสียงบรรยาย *การตั้งค่าขึ้นอยู่กับพื้นที่จัดส่ง	ไทย/English
โหมดบันทึกภาพขณะจอดรถยนต์	หากเปิดใช้งานโหมดบันทึกภาพขณะจอดรถยนต์ใหม่ใดใหม่ใดหนึ่ง กล้องวิดีโอจะเข้าสู่โหมดบันทึกภาพ ภายใน 10 วินาทีภายหลังขาดการเชื่อมต่อกับแหล่งจ่ายไฟภายนอก * จำเป็นต้องติดตั้งสายไฟ ACC	การบันทึกภาพขณะจอดรถยนต์ / การตรวจจับการชน / ไทม์แลปส์ / ปิด

ตัวเลือกบนเมนู	คำอธิบาย	ตัวเลือกที่พร้อมใช้งาน
การแก้ปัญหาไฟกระพริบในวิดีโอ	แหล่งจ่ายไฟภายในบ้านจะแตกต่างกันไปในแต่ละพื้นที่ ขอแนะนำให้คุณตรวจสอบ “ตารางแสดงแรงดันและความถี่ของระบบไฟฟ้าในแต่ละประเทศ” เพื่อการตั้งค่าที่ถูกต้อง	60 เฮิร์ตซ์ / 50 เฮิร์ตซ์
รหัสผ่าน Wi-Fi	เพื่อตั้งค่ารหัสผ่าน Wi-Fi	
ค่าเริ่มต้น	กลับสู่การตั้งค่าเริ่มต้นจากโรงงาน	ตกลง / ยกเลิก
เวอร์ชันเฟิร์มแวร์	ระบุเวอร์ชันเฟิร์มแวร์ของกล่องวิดีโอที่ใช้ในปัจจุบัน	

## 4 การใช้งานกล้องวิดีโอ

### 4.1 การตั้งค่าเริ่มต้น

ก่อนการใช้งานกล้องวิดีโอ ให้ใช้ Wi-Fi ของสมาร์ตโฟนเชื่อมต่อกับกล้องวิดีโอและเปิดแอป Go

Moto Plus  เพื่อชิงคืนที่/เวลา

### 4.2 การบันทึกวิดีโอ

เมื่อติดเครื่องรถยนต์ กล้องจะเปิดและเริ่มบันทึกวิดีโอแบบอัตโนมัติ

เมื่อดับเครื่องรถยนต์ การบันทึกวิดีโอจะหยุดแบบอัตโนมัติ

### 4.3 การบันทึกวิดีโอฉุกเฉิน

1. หากเปิดใช้งานฟังก์ชัน *การตรวจจับการชน* และตรวจพบการชน กล้องจะบันทึกวิดีโอฉุกเฉินแบบอัตโนมัติ ไฟล์ฉุกเฉินจะถูกสร้างขึ้นใหม่และเซฟไว้ในโฟลเดอร์ฉุกเฉิน ซึ่งได้รับการป้องกันเพื่อหลีกเลี่ยงการเขียนทับโดยการบันทึกวิดีโอตามปกติ
2. ความยาวของไฟล์ฉุกเฉินที่บันทึกไว้ เป็นไปตามการตั้งค่าช่วงเวลารับันทึกภาพ (Recording Interval) เมื่อไฟล์ฉุกเฉินที่บันทึกมีความยาวถึงค่าที่ตั้งไว้ ระบบจะกลับสู่โหมดการบันทึกภาพตามปกติ

#### หมายเหตุ:

1. ความไวของ "การตรวจจับการชน" ปรับเปลี่ยนได้ด้วยแอป
2. โฟลเดอร์วิดีโอฉุกเฉินจะใช้พื้นที่ 20% ของความจุการ์ดหน่วยความจำ เมื่อโฟลเดอร์วิดีโอฉุกเฉินเต็ม ไฟล์ฉุกเฉินที่เก่าที่สุดจะถูกลบโดยไฟล์ฉุกเฉินที่ใหม่ที่สุดแบบอัตโนมัติ

#### 4.4 ภาพในวิดีโอ

คุณสามารถใช้กล้องวิดีโอที่บันทึกภาพหน้าจอที่แสดงผล ณ ปัจจุบันได้

1. เปิดแอป Go Moto Plus



2. แตะที่ไอคอน  เมื่อถ่ายภาพสำเร็จ จะได้ยินเสียง “กา-ซา”

หมายเหตุ:

1. ความละเอียดของภาพหน้าจอ ขึ้นอยู่กับการตั้งค่าความละเอียดของวิดีโอ
2. ความละเอียดของภาพ ถูกจำกัดด้วยความเร็วของวัตถุเป้าหมายและการเปลี่ยนแปลงสภาพแสงโดยรอบ ฟังก์ชันถ่ายภาพเหมาะสำหรับการถ่ายภาพนิ่งในที่เกิดเหตุหรือการถ่ายภาพขณะที่รถหยุดสัญญาณไฟจราจรมากกว่า


#### 4.5 โหมดบันทึกภาพขณะจอดรถยนต์

คุณสามารถเปิดใช้งานโหมดบันทึกภาพขณะจอดรถยนต์ เพื่อติดตามยานพาหนะแม้ในขณะที่จอด ก่อนเปิดใช้งานโหมดบันทึกภาพขณะจอดรถยนต์

จำเป็นต้องติดตั้งสายไฟ ACC (ชุดสายไฟต่อตรง) โดยศูนย์บริการรถยนต์มีออซิป

1. เปิดแอป Go Moto Plus



2. แตะที่ไอคอน  กล้องวิดีโอจะหยุดบันทึกและเข้าสู่เมนูการตั้งค่า
3. แตะ “โหมดบันทึกภาพขณะจอดรถยนต์” และเลือกการบันทึกภาพขณะจอดรถยนต์ การตรวจจับการชน หรือ โหมดแลปส์ จากนั้นกลับสู่หน้าจอตัวอย่างและออกจากแอป
4. เมื่ออยู่ในโหมดบันทึกภาพ ให้กดปุ่มพาวเวอร์ค้างไว้หรือดับเครื่องยนต์ กล้องวิดีโอจะเข้าสู่โหมดบันทึกภาพขณะจอดรถยนต์

5. เมื่อติดตั้งเครื่องยนต์ขึ้นมาอีกครั้ง กล้องวิดีโอจะไม่สามารถใช้งานโหมดบันทึกภาพขณะจอดรถยนต์และเริ่มการบันทึกภาพแบบวนซ้ำตามปกติ หากไม่ได้เปลี่ยนแปลงการตั้งค่า กล้องวิดีโอจะเข้าสู่โหมดบันทึกภาพขณะจอดรถยนต์อีกครั้งเมื่อดับเครื่องยนต์
6. เมื่ออยู่ในโหมดบันทึกภาพและตรวจพบการชน กล้องจะบันทึกวิดีโอฉุกเฉินและเซฟไฟล์ไว้ในไฟล์เตอร์ฉุกเฉิน ซึ่งไม่สามารถเขียนทับได้โดยการบันทึกวิดีโอตามปกติ

หมายเหตุ:

1. สายไฟ ACC ไม่ได้รวมอยู่ในบรรจุภัณฑ์ โปรดสอบถามข้อมูลเพิ่มเติมจากตัวแทนจำหน่ายของคุณ
2. ขนาดของไฟล์เป็นไปตามการตั้งค่าช่วงเวลาบันทึกภาพ (Record Interval)
3. โหมดการบันทึกภาพขณะจอดรถยนต์ (Park Recording) คือ การบันทึกภาพต่อเนื่องเมื่ออยู่ระหว่างการจอดยนต์ กล้องจะบันทึกวิดีโอฉุกเฉินเมื่อเกิดการชน
4. โหมดการตรวจจับการชน (Collision Detection) คือ โหมดลดแรงกระแทก กล้องจะบันทึกวิดีโอฉุกเฉินเมื่อเกิดการชนเท่านั้น
5. โหมดไทม์แลปส์ (Timelapse) คือ การบันทึกภาพต่อเนื่องด้วยอัตรา 1 วินาทีต่อ 1 เฟรม ยกตัวอย่างเช่น การบันทึกภาพ 30 นาทีจะถูกย่นระยะเวลาแสดงผลให้เหลือเพียง 1 นาที

## 5 การอัปเดตเฟิร์มแวร์แบบ OTA

เชื่อมต่อกล่องวิดีโอเข้ากับสมาร์ทโฟนผ่าน Wi-Fi แล้วเปิดแอป หากตรวจพบการเผยแพร่เฟิร์มแวร์ชุดใหม่ หน้าจอจะแสดงการแจ้งเตือนตามภาพด้านล่าง:



โปรดปฏิบัติตามคำแนะนำการใช้งานแอปพลิเคชัน ดังนี้

1. แตะ “อัปเดตตอนนี้” <sup>หมายเหตุ 1</sup> เพื่อดาวน์โหลดเฟิร์มแวร์ชุดใหม่ไปยังสมาร์ทโฟน <sup>หมายเหตุ 2</sup> (ภาพที่ 1)
2. เมื่อการดาวน์โหลดเสร็จสิ้น หน้าจอจะแสดงข้อความว่า “ดาวน์โหลดไฟล์สำหรับอัปเดตแล้ว” จากนั้นตรวจสอบให้แน่ใจว่า Wi-Fi ของสมาร์ทโฟนเชื่อมต่ออยู่กับกล้องวิดีโอ และแตะที่ “อัปเดตตอนนี้” บริเวณมุมล่างขวา เฟิร์มแวร์ชุดใหม่จากสมาร์ทโฟนจะถูกส่งไปยังกล้องวิดีโอ (ภาพที่ 2)



ภาพที่ 1

ภาพที่ 2

3. เมื่อไฟล์ถูกส่งเรียบร้อยแล้ว หน้าจอจะแสดงข้อความว่า “ส่งแล้ว” จากนั้นกล้องวิดีโอจะดำเนินการรีบูตและอัปเดตเฟิร์มแวร์แบบอัตโนมัติ เมื่อการอัปเดตเฟิร์มแวร์เสร็จสิ้น กล้องวิดีโอจะปิดเครื่อง



4. เปิดกล้องวิดีโอแบบแมนนวล กล้องจะทำงานโดยใช้เฟิร์มแวร์เวอร์ชันล่าสุด

หมายเหตุ:

1. หากแตะ “เตือนฉันในภายหลัง” แอปจะแสดงข้อความแจ้งเตือนทุกครั้งที่เชื่อมต่อกับกล้องวิดีโอ
2. หาก Wi-Fi ของสมาร์ตโฟนเชื่อมต่อกับกล้องวิดีโอ ระบบ iOS จะสลับไปใช้ข้อมูลเซลลูลาร์แบบอัตโนมัติ ทำให้เครือข่ายยังคงใช้งานได้ แต่ระบบ Android จะไม่มีการดำเนินการดังกล่าว

โปรดให้ความสำคัญกับประกาศเรื่อง การอัปเดตเฟิร์มแวร์ชุดใหม่ ดังต่อไปนี้

- (1) ผู้ใช้งาน iPhone: เนื่องจาก Wi-Fi ของสมาร์ตโฟนเชื่อมต่อกับกล้องวิดีโอ iPhone จะเปลี่ยนไปใช้ข้อมูลเซลลูลาร์ในการดาวน์โหลดเฟิร์มแวร์ชุดใหม่ หากคุณไม่ต้องการใช้ข้อมูลเซลลูลาร์ในการดาวน์โหลด ให้ตัดการเชื่อมต่อ Wi-Fi ของสมาร์ตโฟนกับกล้องวิดีโอก่อน แล้วเปลี่ยนไปใช้งานเครือข่ายท้องถิ่น (LAN) จากนั้นจึงเปิดแอปขึ้นมาอีกครั้งและแตะ “อัปเดตตอนนี้” เพื่อดาวน์โหลดเฟิร์มแวร์ชุดใหม่ไปยังสมาร์ตโฟน
- (2) ผู้ใช้งาน Android: เนื่องจาก Wi-Fi ของสมาร์ตโฟนเชื่อมต่อกับกล้องวิดีโอ โทรศัพท์แอนดรอยด์จะไม่มีเครือข่ายใช้ดาวน์โหลดไฟล์ โปรดตัดการเชื่อมต่อ Wi-Fi ของสมาร์ตโฟนกับกล้องวิดีโอก่อน แล้วเปลี่ยนไปใช้งานเครือข่ายท้องถิ่น (LAN) หรือปิด Wi-Fi และใช้ข้อมูลเซลลูลาร์ จากนั้นจึงเปิดแอปขึ้นมาอีกครั้งและแตะ “อัปเดตตอนนี้” เพื่อดาวน์โหลดเฟิร์มแวร์ชุดใหม่ไปยังสมาร์ตโฟน

## 6 ข้อมูลจำเพาะ

รายการ	คำอธิบาย
เซนเซอร์รับภาพ	เซนเซอร์รับภาพแบบ CMOS ความละเอียด 4MP
พิกเซลที่ใช้ได้จริง	2560 (แนวนอน) x 1440 (แนวตั้ง)
สื่อบันทึกข้อมูล	รองรับการ์ด microSD คลาสความเร็ว V30 หรือสูงกว่า
เลนส์	เลนส์พิกซ์มุ่มกว้าง
ระยะโฟกัส	1.5 เมตร~ระยะอนันต์
วิดีโอ	ความละเอียด: 2K WDR / 1080p WDR
	รูปแบบไฟล์: .MP4
รูปภาพ	ความละเอียด: ขึ้นอยู่กับการตั้งค่าความละเอียดของวิดีโอ
	รูปแบบไฟล์: JPG
ฟังก์ชัน G-Sensor	เซนเซอร์ตรวจจับแรงสั่นสะเทือน 3 แนวแกน ด้วยแรง G
การตั้งค่า ISO	อัตโนมัติ
การปรับสมดุลแสงสีขาว	อัตโนมัติ
ไมโครโฟน	แบบติดตั้งในตัว
ลำโพง	แบบติดตั้งในตัว

รายการ	คำอธิบาย
อินเตอร์เฟซ	USB type C, microUSB
อุณหภูมิที่ใช้งาน	0 ~ 45 องศาเซลเซียส
ความชื้นที่ใช้งาน	ความชื้นสัมพัทธ์ 20 ~ 70%
อุณหภูมิที่จัดเก็บ	-20 ~ 70 องศาเซลเซียส
ระบบปฏิบัติการ ที่รองรับ	Android 9.0 หรือสูงกว่า iOS 13 หรือสูงกว่า Harmony 2.0 หรือสูงกว่า
ขนาด	95.4 x 59.5 x 38.6 มม.
น้ำหนัก	ประมาณ 88 กรัม

ชิป Wi-Fi มาตรฐาน IEEE 802.11g/n(HT20) แบบติดตั้งในตัว: SSW101BC

ย่านความถี่ Wi-Fi	2412~2484 เมกะเฮิร์ตซ์
ช่องสัญญาณ Wi-Fi	Ch1~Ch13